

DID Routing

Introduzione



In questo sotto-menù avrete modo di gestire l'instradamento delle chiamate indirizzate verso le vostre numerazioni telefoniche.

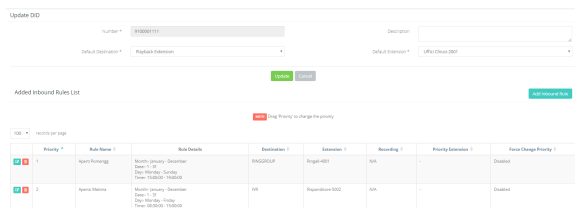
Prerequisiti

L'elenco delle numerazioni verrà popolato dal sistema una volta completata la portabilità delle numerazioni, quindi una volta che il servizio sarà attivo sul portale Cortex, qui troverete l'elenco delle vostre numerazioni.

Guida passo-passo

Da questa pagina avrete modo di poter effettuare diverse operazioni

- 1  Cliccando sul pulsante  avrete modo di modificare le regole di instradamento delle chiamate dirette a quella particolare numerazione.



Priority	Rule Name	Rule Details	Destination	Extension	Recording	Priority Extension	Error Change Priority
1	Nome Estensione	Numero Estensione - Descrizione Descrizione Estensione - Estensione Estensione	Estensione	Estensione	Non		Disabilita
2	Nome Estensione	Numero Estensione - Descrizione Descrizione Estensione - Estensione Estensione	Estensione	Estensione	Non		Disabilita

In questa pagina potrete modificare le impostazioni di default della numerazione compilando i seguenti campi:

- **Description:** campo non obbligatorio dove potete inserire una descrizione per la numerazione
- **Default Destination: Service** a cui verranno indirizzate le chiamate, destinate alla numerazione, se la chiamata arriva in un orario non compreso nelle regole specificate nella sezione sottostante: "**Added Inbound Rules List**".
- **Default Extension: Extension Number** del **Service** inserito nel punto precedente.

Nella sezione successiva, **Added inbound Rules List**, potete vedere le regole temporali applicate alla numerazione, con indicato a quale **Service** instradare la chiamata e la **Priority**.

[Add Inbound Rule](#)

Cliccando sul pulsante [Add Inbound Rule](#) è possibile assegnare nuove regole temporali alla numerazione.

Per assegnare nuove regole devono essere create nella sezione **Timing Time Condition**, cliccate [qui](#) per la guida su come creare/gestire le **Time Condition**.

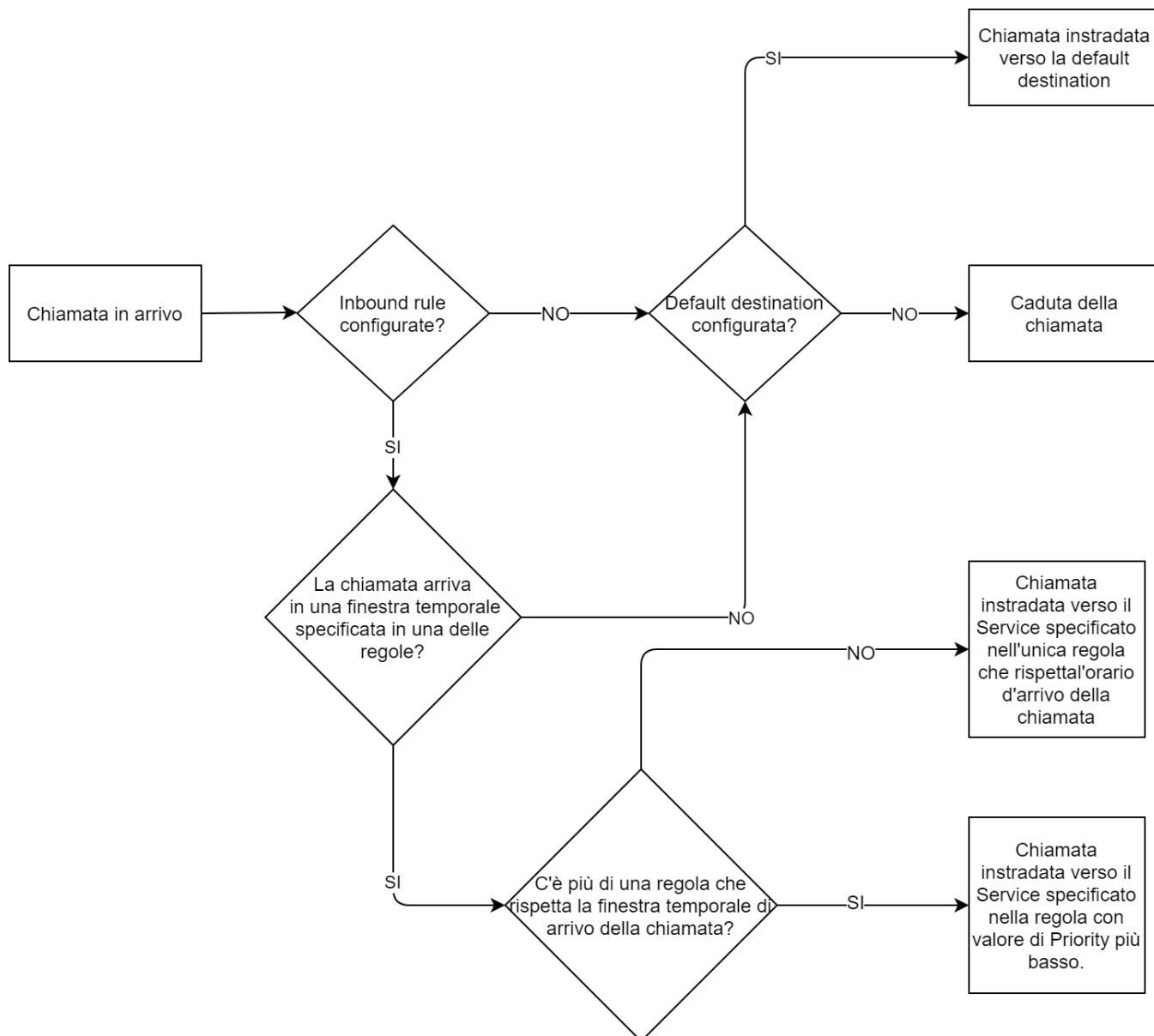
Una volta configurate la **Default Destination** e le **Inbound Rules**, le chiamate verso al numerazione che stiamo modificando, seguiranno questo flusso:

Sommario

- [Introduzione](#)
- [Prerequisiti](#)
- [Guida passo-passo](#)

Articoli collegati

- [DID Routing](#)
- [Time Condition](#)
- [Primi passi - Cloud PBX](#)
- [Outgoing Rules](#)
- [Deviazioni di chiamata](#)



Prendendo per esempio lo screen-shot sopra possiamo vedere che:

1. Se una chiamata arriva alle ore **10:00** la chiamata verrà inviata al **IVR "Risponditore-5002"**
2. Se una chiamata arriva alle **16:30** la chiamata verrà inviata al **RingGroup "Ringall-4001"**
3. Se una chiamata arriva **23:00** la chiamata verrà inviata al **Playback "Uffici Chiusi-2001"**

Se dovete modificare la **Priority** di una regola vi basterà tenere cliccato sul valore della priority e trascinare questa regola nella posizione che preferite, :

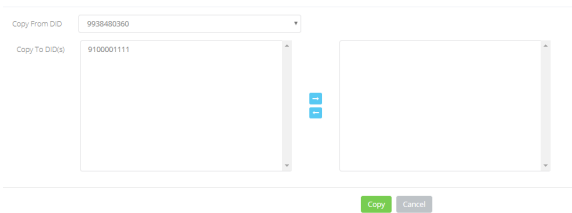


Priority	Name	Destination	Priority	Priority	Priority	Priority
1	Area 1	Area 1	Area 1	Area 1	Area 1	Area 1
2	Area 2	Area 2	Area 2	Area 2	Area 2	Area 2

2

Copy DID Configuration

Cliccando il pulsante è possibile copiare la configurazione di una numerazione ed applicarla ad altre numerazioni semplicemente selezionando la numerazione da copiare e spostando dalla colonna di sinistra a quella di destra le numerazioni a cui applicarla



Copy From DID: 9938480360

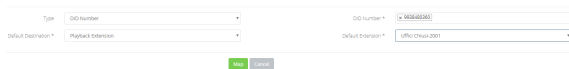
Copy To DID(s): 9100001111

Copy Cancel

3

Map Extension

Infine cliccando sul pulsante è possibile selezionare una o più numerazioni e configurarvi la stessa **default destination**.



Type: DID Number

DID Number: 9938480360

Default Destination: Hybrid's Extension

Default Destination: 9938480360

Map Cancel